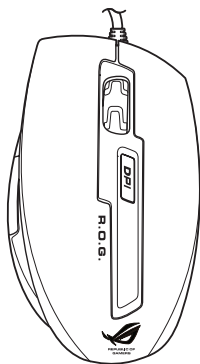


Igralna miška ASUS GX850 ROG



Priročnik za uporabo

SL6822

Prva izdaja (V1)

September 2011

Copyright © 2011 ASUSTeK COMPUTER INC. Vse pravice pridržane.

Nobeno od teh navodil, vključno s proizvodi in programi, ki so tu opisani, ne sme biti kopirano, preneseno, prepisano, shranjeno v nadomestnih sistemih ali prevedeno v katerikoli jezik, v kakršnikoli obliki ali z drugimi sredstvi, razen dokumentacije shranjene s strani kupca v namene izdelave varnostne kopije, brez posebnega pisnega dovoljenja ASUSTek COMPTEK INC. ("ASUS").

Garancija izdelka oz. servisne storitve ne bodo podaljšane v primerih, ko: (1) bo na izdelku opravljen servisni poseg, bo slednji predelan ali dodelan, razen v primerih, ko bo tovrstna opravila izvedel ASUS-ov pooblaščen servis; ali (2) bo poškodovana ali odstranjena serijska številka.

ASUS PREDSTAVLJA TA NAVODILA "KOT SO" BREZ KAKRŠNEKOLI GARANCIJE, BODISI IZRAŽENE ALI VNEŠENE, VKLJUČNO VENDAR NE OMEJENO NA VNEŠENE GARANCIJE ALI POGOJEV PRODAJE ALI PRIPRAVLJENOSTI ZA DOLOČENE NAMENE. V NOBENEM PRIMERU NE BO ASUSU, NJEGOVI DIREKTORJI, USLUŽBENCI, ZAPOSLENI ALI PRODAJALCI ODGOVORNI ZA KAKRŠNEKOLI NEPOSREDNE, POSEBNE, SUČAJNE ALI POSLEDIČNE POŠKODBE (VKLJUČNO Z POSLEDICAMI ZARADI IZGUBE DOBITKA, IZGUBE POSLOVANJA, IZGUBE UPORABNOSTI ALI PODATKOV, PREKINITVIJO POSLOVANJA IN PODOBNO), TUDI ČE JE BIL ASUSU SVETOVANO O MOŽNOSTIH TOVRSTNIH POŠKODB, DO KATERIH JE PRIŠLO ZARADI OKVARE ALI NAPAKE V TEM NAVODILU ALI NA PROIZVODU.

PODROBNOSTI IN INFORMACIJE, KI JIH NAVODILA VSEBUJEJO SO DANE LE V NAMENE INFORMIRANJA IN SE LAHKO SPREMEMIJO KADARKOLI BREZ OPOZORILA IN NISO DEL OBVEZE S STRANI ASUS-A. ASUS NE NOSI NOBENE ODGOVORNOSTI ALI OBVEZE ZA KAKRŠNEKOLI NAPAKE ALI NEPRAVILNOSTI, KI SE LAHKO POJAVIJO V TEH NAVODILIH, VKLJUČNO S PROIZVODI IN OPISANIMI PROGRAMI.

Proizvodi in imena podjetij, ki se pojavljajo v teh navodilih so ali pa niso registrirane blagovne znamke ali avtorsko zaščitene s strani svojih podjetij in se uporabljajo le za poimenovanje ali razlago in v korist lastnika, brez potrebe po kršitvah.

Vsebina

Obvestila	5
Vsebina paketa	7
Povzetek tehničnih lastnosti	7
Spoznajte svojo igralno miško ASUS GX850 ROG.....	8
Priklop igralne miške ASUS GX850 ROG	8
Prilagajanje igralne miške ASUS GX850 ROG.....	8
Uporaba gumba DPI	18

Kontaktne informacije

ASUSTeK COMPUTER INC.

Naslov	15 Li-Te Road, Peitou, Taipei, Taiwan 11259
Telefon	+886-2-2894-3447
Faks	+886-2-2890-7798
E-mail	info@asus.com.tw
Spletna stran	www.asus.com.tw

Tehnična podpora

Telefon	+86-21-38429911
Spletna podpora	support.asus.com

ASUS COMPUTER INTERNATIONAL (Amerika)

Naslov	800 Corporate Way, Fremont, CA 94539, USA
Telefon	+1-510-739-3777
Faks	+1-510-608-4555
Spletna stran	usa.asus.com

Tehnična podpora

Telephone	+1-812-282-2787
Faks za podporo	+1-812-284-0883
Spletna podpora	support.asus.com

ASUS COMPUTER GmbH (Nemčija in Avstrija)

Naslov	Harkort Str. 21-23, D-40880 Ratingen, Germany
Faks	+49-2102-959911
Spletna stran	www.asus.de
Spletni naslov	www.asus.de/sales

Tehnična podpora

Telefon (komponente)	+49-1805-010923*
Telefon (sistem/prenosnik/Eee/LCD)	+49-1805-010920*
Faks za podporo	+49-2102-9599-11
Spletna podpora	support.asus.com

* 0,14 EUR/min iz fiksnega omrežja v Nemčiji, 0,42 EUR/min iz mobilnih telefonov.

Obvestila

Federal Communications Commission Statement

This device complies with Part 15 of the FCC Rules. Operation is subject to the following two conditions:

- This device may not cause harmful interference, and
- This device must accept any interference received including interference that may cause undesired operation.

This equipment has been tested and found to comply with the limits for a Class B digital device, pursuant to Part 15 of the FCC Rules. These limits are designed to provide reasonable protection against harmful interference in a residential installation. This equipment generates, uses and can radiate radio frequency energy and, if not installed and used in accordance with manufacturer's instructions, may cause harmful interference to radio communications. However, there is no guarantee that interference will not occur in a particular installation. If this equipment does cause harmful interference to radio or television reception, which can be determined by turning the equipment off and on, the user is encouraged to try to correct the interference by one or more of the following measures:

- Reorient or relocate the receiving antenna.
- Increase the separation between the equipment and receiver.
- Connect the equipment to an outlet on a circuit different from that to which the receiver is connected.
- Consult the dealer or an experienced radio/TV technician for help.

CAUTION: Any changes or modifications not expressly approved by the grantee of this device could void the user's authority to operate the equipment.

Canadian Statement

Industry Canada, Class B

This class "B" digital apparatus complies with Canadian ICES-003.

Cet appareil numérique de la classe "B" est conforme à la norme NMB-003 du Canada.

Declaration of Conformity (R&TTE directive 1999/5/EC)

The following items were completed and are considered relevant and sufficient:

- Essential requirements as in [Article 3]
- Protection requirements for health and safety as in [Article 3.1a]
- Testing for electric safety according to [EN 60950]
- Protection requirements for electromagnetic compatibility in [Article 3.1b]



This is a Class B product, in a domestic environment, this product may cause radio interference, in which case the user may be required to take adequate measures.

Safety Certifications

• C-Tick Mark: N13219

• BSMI Certification: R41108



电子信息产品污染控制标示：图中之数字为产品之环保使用期限。仅指电子信息产品中含有的有毒有害物质或元素不致发生外泄或突变从而对环境造成污染或对人身、财产造成严重损害的期限。

产品中有毒有害物质或元素的名称及含量

部件名称	有毒有害物质或元素					
	铅(Pb)	汞(Hg)	镉(Cd)	六价铬(Cr(VI))	多溴联苯(PBB)	多溴二苯醚(PBDE)
电线	○	○	○	○	○	○
上下盖	○	○	○	○	○	○
电路板	○	○	○	○	○	○
滚轮	○	○	○	○	○	○
脚垫	○	○	○	○	○	○
电子部件	X	○	○	○	○	○

○：表示该有毒有害物质在该部件所有均质材料中的含量均在 SJ/T 11363-2006 标准规定的限量要求以下。
 X：表示该有毒有害物质至少在该部件的某一均质材料中的含量超出 SJ/T 11363-2006 标准规定的限量要求。
 (电子部件符合欧盟豁免标准。如：电子陶瓷中的铅(Lead in electronic ceramic part, e.g.: Ceramic resistance))



在中华人民共和国境内销售的电子信息产品上将印有“环保使用期”(EPUP)符号。圆圈中的数字代表产品的正常环保使用年限。

备注：此产品所标示之环保使用期限，系指在一般正常使用状况下。

CLASS 1 LASER PRODUCT

Complies with 21 CFR 1040.10 and 1040.11 except for deviations pursuant to Laser Notice No. 50, dated June 24, 2007.

REACH

Complying with the REACH (Registration, Evaluation, Authorisation, and Restriction of Chemicals) regulatory framework, we published the chemical substances in our products at ASUS REACH website at <http://csr.asus.com/english/REACH.htm>.



DO NOT throw this product in municipal waste. This product has been designed to enable proper reuse of parts and recycling. This symbol of the crossed out wheeled bin indicates that the product (electrical and electronic equipment) should not be placed in municipal waste. Check local regulations for disposal of electronic products.



DO NOT throw the battery in municipal waste. This symbol of the crossed out wheeled bin indicates that the battery should not be placed in municipal waste.

Vsebina paketa

V paketu z igralno miško ASUS GX850 poiščite naslednje elemente:

- Igralna miška ASUS GX850 ROG
- Nano USB 2.4 GHz receiver
- 3 x AAA baterije
- Vodič za hitri začetek
- CD s podporo



Če opazite, da je katerikoli od elementov poškodovan ali manjka, takoj stopite v stik s prodajalcem.

Povzetek tehničnih lastnosti

Ime modela	Laserska miška GX850
Podpora OS	Windows® XP / Windows® Vista / Windows® 7
Mere (mm)	Miška: 124(D) x 72(S) x 42(V)
Dolžina kabla	1.9M
Teža	Miška: 150g
Gumbi/Stikala	1 x levi gumb / desni gumb / kolesc 2 x stranska gumba 1 x stikalo DPI
Ločljivost	1250 / 2000 / 3500 / 4500 / 5000dpi (privzeto)
Moč	5V, 100mA
Vmesnik	USB

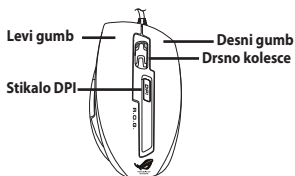


Specifikacije se lahko spremenijo brez predhodnega obvestila.

Spoznajte svojo igralno miško ASUS GX850 ROG

Igralna miška ASUS GX850 ROG ima levi in desni gumb, kolesce, dva stranska gumba, in posebej oblikovano stikalo DPI.

Pogled od zgoraj

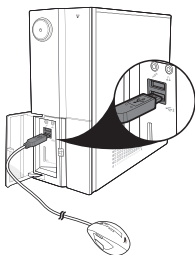


Pogled s strani



Priklop igralne miške ASUS GX850 ROG

Igralno miško ASUS GX850 ROG priključite v vrata USB na računalniku.



Prilagajanje igralne miške ASUS GX850 ROG

Priloženi CD s podporo vključuje posebej narejen program, ki ga lahko namestite in tako uporabite vse funkcije miške. CD s podporo vstavite v optični pogon in sledite navodilom na zaslonu za dokončanje namestitve.



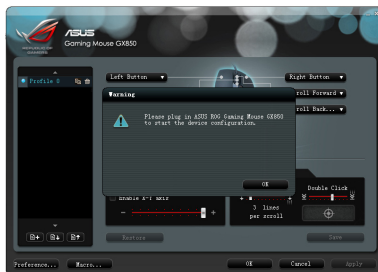
Če funkcija samodejnega zagona NI omogočena, prebrskajte vsebino CD-ja s podporo in poiščite datoteko setup.exe. Dvokliknite datoteko setup.exe in za dokončanje namestitve sledite navodilom na zaslonu.

Zagon programa

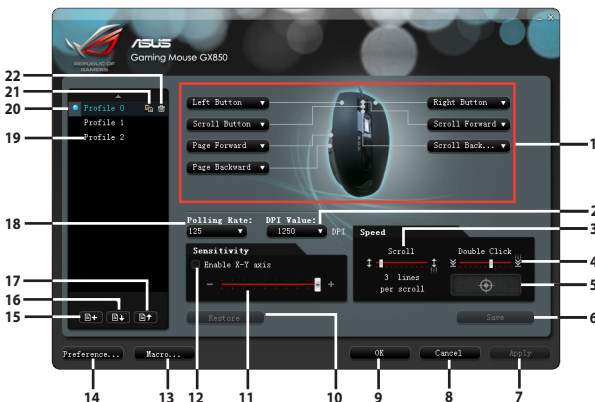
Po uspešni namestitvi programa dvokliknite ikono ROG v področju za obveščanje Windows®,

Kliknite **Start > All Programs (Vsi programi) > ASUS Gaming Mouse GX850 (Igralna miška ASUS GX850) > ASUS ROG Gaming Mouse GX850 (Igralna miška ASUS ROG GX850)**, da se program zažene.

Če se spodnji zaslon prikaže, igralno miško ASUS GX850 priključite v vrata USB računalnika in kliknite **OK (V rdečo)**, da se program ponovno zažene.



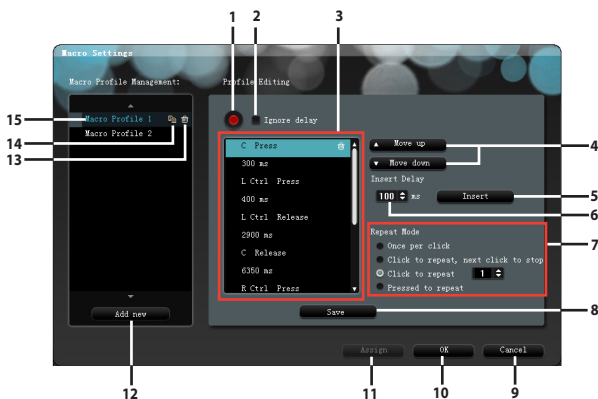
Glavni meni



Elementi	Opis
1.	Izberite funkcijo za vsak gumb/vsako dejanje na spustnem seznamu. * Za več podrobnosti glejte tabelo na naslednji strani.
2.	Izberite ločljivost na spustnem seznamu.
3.	Povlecite drsnik, če želite prilagoditi hitrost drsenja.
4.	Povlecite drsnik, če želite prilagoditi hitrost dvoklika.
5.	Dvokliknite to ikono, če želite preveriti trenutno hitrost dvoklika.
6.	Kliknite, če želite shraniti spremembe izbranega profila.
7.	Kliknite za uporabo izbranega profila.
8.	Kliknite, da izbrišete spremembe, ki ste jih naredili, in zaprete zaslon.
9.	Kliknite, da shranite spremembe, ki ste jih naredili, in zaprete zaslon.
10.	Kliknite za obnovitev zadnjih opravljenih nastavitev.
11.	Kliknite za prilagoditev občutljivosti miške.
12.	Obkljukajte, da omogočite ali onemogočite spreminjanje občutljivosti miške s prilagajanjem vrednosti osi X in/ali osi Y.
13.	Kliknite za prikaz okna Macro Settings (Makro nastavitve). Za podrobnosti glejte stran 12.
14.	Kliknite za prikaz okna Preferences (Priljubljene nastavitve). Za podrobnosti glejte stran 13.
15.	Kliknite, če želite ustvariti nov profil. *Največje število dovoljenih nastavitev profila je 25.
16.	Kliknite za uvoz profila iz vašega računalnika.
17.	Kliknite za izvoz profila v vaš računalnik.
18.	Izberite hitrost pozivanja na spustnem seznamu.
19.	Dvokliknite ime profila, če ga želite spremeniti.
20.	Modra pika poleg elementa je znak za aktivni profil.
21.	Kliknite za podvojitev izbranega profila.
22.	Kliknite za izbris izbranega profila. * Aktivnega profila ni možno izbrisati.

Elementi	Opis
levi gumb	Posnema delovanje standardnega levega gumba miške.
desni gumb	Posnema delovanje standardnega desnega gumba miške.
Gumb za drsenje	Ko je izbran ta element, pritisnite gumb za standardno drsenje.
Streljanje	Ko je element izbran, pritisnite ta gumb za streljanje v igrah z napadi s klikanjem, kar je isto, kot če bi trikrat kliknili levi gumb miške. Podrobnosti si oglejte na strani 14.
Stran naprej	Ko je izbran ta element, pritisnite gumb, da se pomaknete na ogled naslednje strani, kar je isto kot če bi pritisnili <Alt + puščica desno>.
Stran nazaj	Ko je izbran ta element, pritisnite gumb, da se pomaknete na ogled prejšnje strani, kar je isto kot če bi pritisnili <Alt + puščica levo>.
Macro	Ko je element izbran, pritisnite gumb za zagon ukaza ali serije ukazov, ki jih lahko urejate s pomočjo menija Macro Profile Management (Urejanje makra profila). Za podrobnosti glejte stran 15.
Zaženi program	Ko je izbran ta element, pritisnite gumb za zagon izbranega programa. Za podrobnosti glejte stran 20.
Nastavitev z enim dotikom	Ko je izbran ta element, pritisnite gumb za zagon tega programa.
Moj računalnik	Ko je element izbran, pritisnite ta gumb, da odprete okno My Computer (Moj računalnik).
Internetni brskalnik	Ko je element izbran, pritisnite gumb za zagon privzetega spletnega brskalnika.
E-mail Stranka	Ko je element izbran, pritisnite gumb za zagon privzetega poštnega odjemalca.
Nemo	Ko je element izbran, za vklop oz. izklop načina nemo pritisnite ta gumb.
Medijski predvajalnik/ Predvajanje/ prekinitev	Ko je izbran ta element, pritisnite gumb za zagon privzetega medijskega predvajalnika/zaustavitev predvajanja v aktivnem medijskem predvajalniku.
Aplikacijski preklap	Ko je izbran ta element, pritisnite gumb za preklapljanje med aplikacijami, ki se izvajajo, kar je isto kot če bi pritisnili <Alt + Tab>.
Drsenje naprej/ nazaj	Ko je izbran ta element, pritisnite gumb za drsenje naprej/nazaj kot to storite z drsnim kolescem. * Ta funkcija deluje le v Microsoft® Office Aplikacijski operacijskem sistemu Windows® 7/ Vista..

Meni Makro nastavitve



Elementi	Opis
1.	Kliknite, če želite začeti snemati udarce in ponovno kliknite za prekinitev snemanja. * Za vsak profil lahko posnamete največ 120 udarcev.
2.	Obkljukajte, če želite prezreti vse časovne zamike med udarci.
3.	Prikaže posnete udarce in časovne zamike med snemanjem.
4.	Kliknite za pomik gor/dol po izbranih udarcih ali časovnih zamikih.
5.	Kliknite za vnos časovnega zamika.
6.	Kliknite, če želite izbrati časovni zamik, ki ga želite vnesti.
7.	Kliknite, če želite izbrati način ponavljanja. <ul style="list-style-type: none"> • Enkrat na klik: Izberite za enkratno izvedbo makro profila, ko kliknete gumb miške. • Kliknite za ponovitev, nato pa za zaustavitev: Izberite, če želite ponoviti izvajanje makro profila, ko kliknete gumb miške, in za ustavitev ponovno kliknite gumb miške. • Kliknite za ponovitev: Izberite, kolikokrat želite ponoviti izvajanje makro profila, ko kliknete gumb miške. Število ponavljanj izberite na spustnem seznamu. • Pritisnjen za ponavljanje: Izberite, če želite ponoviti izvajanje makro profila, ko držite gumb miške, in za ustavitev gumb miške spustite.
8.	Kliknite, če želite shraniti spremembe izbranega profila.

nadaljevanje na naslednji strani

Elementi	Opis
9.	Kliknite, da izbrišete spremembe, ki ste jih naredili, in zaprete zaslon.
10.	Kliknite, da shranite spremembe, ki ste jih naredili, in zaprete zaslon.
11.	Kliknite za dodelitev izbranega profila gumbu miške.
12.	Kliknite, če želite ustvariti nov makro profil *Največje število dovoljenih nastavitev profila je 25.
13.	Kliknite, če želite izbrisati izbrani makro profil.
14.	Kliknite, če želite podvojiti izbrani makro profil.
15.	Dvokliknite ime profila, če ga želite spremeniti.

Priljubljene meniju



Elementi	Opis
1.	Obkljukajte, da se prikaže ikona ROG v Windows Notification Area (Področje za obvestila Windows).
2.	Obkljukajte, da omogočite funkcijo prikaza na zaslonu.
3.	Kliknite, da shranite spremembe, ki ste jih naredili, in zaprete zaslon.
4.	Kliknite, da izbrišete spremembe, ki ste jih naredili, in zaprete zaslon.

Meni Streljanje



Elementi	Opis
1.	Kliknite za zagon menija Streljanje.
2.	Kliknite, če želite izbrati način za streljanje. <ul style="list-style-type: none"> • Način 3 rund: Izberite za streljanje v treh rundah, ko kliknete gumb miške. • Način 5 rund: Izberite za streljanje v petih rundah, ko kliknete gumb miške. • Način Samodejno: Izberite za popolnoma samodejno streljanje, ko kliknete gumb miške, in ustavitev ob ponovnem kliku.
3.	Kliknite, da shranite spremembe, ki ste jih naredili, in zaprete zaslon.
4.	Kliknite, da izbrišete spremembe, ki ste jih naredili, in zaprete zaslon.

Meni Makro nastavitve



Elementi Opis

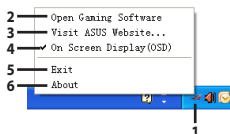
- | Elementi | Opis |
|----------|---|
| 1. | Kliknite za zagon menija Macro Settings (Makro nastavitve). |
| 2. | Kliknite za dodelitev izbranega profila gumbu miške. |
| 3. | Modra pika poleg elementa je znak za aktivni makro profil. |

Meni izbira programa



Elementi	Opis
1.	Kliknite za zagon menija Program Selection (Izbira programa).
2.	Vnesite ime za bližnjico programa, ki ga želite zagnati, ko kliknete gumb miške.
3.	Izberite program, ki ga želite zagnati, ko kliknete gumb miške.
4.	Kliknite, da izbrišete spremembe, ki ste jih naredili, in zaprete zaslon.
5.	Kliknite, da shranite spremembe, ki ste jih naredili, in zaprete zaslon.

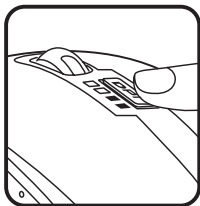
Meni Opravilne vrstice



Elementi	Opis
1.	Če je program pravilno nameščen, se v opravilni vrstici prikaže logotip ROG.
2.	Kliknite za zagon glavnega menija tega programa.
3.	Kliknite za obisk ASUS-ovega uradnega spletnega mesta.
4.	Kliknite da omogočite/onemogočite funkcijo prikaza na zaslonu.
5.	Kliknite za izhod iz tega programa.
6.	Kliknite, da preverite različico aplikacije in gonilnika.

Uporaba gumba DPI

Pritisnite gumb DPI na vrhu laserske igralne miške ASUS GX850, če želite izbrati vrednost DPI in spremeniti ločljivost miške. Ob pritisku zasvetijo indikatorji LED poleg gumba DPI. Prikazi indikatorjev LED so opisani v spodnji tabeli.



Število prižganih indikatorjev LED	Prikazi
0	1250 dpi
1	2000 dpi
2	3500 dpi
3	4500 dpi
4	5000 dpi